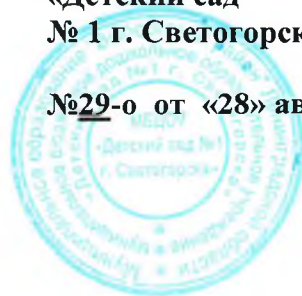


Принято  
На педсовете  
«28 » августа 2017года  
Протокол № 1 от «28» августа 2017года

«Утверждаю»  
Распоряжением по МБДОУ  
«Детский сад  
№ 1 г. Светогорска»  
№29-о от «28» августа 2017года



**Результаты самообследования**  
**муниципального бюджетного дошкольного образовательного**  
**учреждения «Детский сад № 1**  
**г. Светогорска»**  
**за 2016-2017 учебный год**

**Заслушан:**

- на Общем собрании трудового коллектива  
Протокол № 1 от «24» августа 2017 года
- на заседании управляющего совета МБДОУ  
Протокол № 1 от «28» августа 2017года



### **Общая характеристика МБДОУ**

МБДОУ «Детский сад «Изюминка» г. Светогорска» переименовано с 17 сентября 2015 года в МБДОУ «Детский сад № 1 г. Светогорска»

МБДОУ «Детский сад № 1 г. Светогорска» расположено по адресу: 188992 Российская Федерация, Ленинградская область, Выборгский район, город Светогорск, ул. Школьная, д.12. Телефон: 8(81378)44-356. Факс: 8(81378)44-356 (по звонку) E-mail: [korsun158@gmail.com](mailto:korsun158@gmail.com). Адрес сайта в сети Интернет: <http://svetl.cit-vbg.ru> Здание построено в 1978 году (функционирует с 16 октября 1978года). Детский сад работает по 5-дневной рабочей неделе с 07-00 до 19-00 (выходные – суббота, воскресенье).

В МБДОУ принимаются дети в возрасте от 1,5 до 7 лет включительно.

В 2016-2017 учебном году наполняемость детей в детском саду составила 252.

Детский сад расположен в центре города. Ближайшее окружение – средняя общеобразовательная школа, музыкальная и художественная школы, городской парк, кинотеатр «Заря», стадион, Дом спорта, городской бассейн.

Здание кирпичное, двухэтажное, благоустроенное, с центральным отоплением; находится в удовлетворительном состоянии. Имеется пищеблок, прачечная, кабинеты для специалистов (кабинет заведующего и методический кабинет, кабинет бухгалтера, кабинет зам. зав. по безопасности и заведующего хозяйством, медицинский блок (кабинет медсестры, изолятор, процедурный кабинет), музыкальный зал (совмещённый с физкультурным). Температурный режим (по сезонам) и освещение соответствует

требованиям СанПиН. На территории асфальтовое покрытие. Территория детского сада в тёмное время суток освещена, ограждена по всему периметру (металлическая сетка). Имеются хозяйственные ворота (2 шт.) и калитки (3шт.). Ворота и калитки постоянно закрыты и открываются по графику. Территория участка ограждена полосой зеленых насаждений, имеется уголок парка (клёны, березы, ивы, дуб, ель, ясень, декоративные кустарники, газоны и клумбы). У каждой возрастной группы имеется свой отдельный участок для организации прогулок. Прогулочные площадки оснащены уличным оборудованием (домики, малые игровые формы, песочницы, скамейки,). Летом 2017 года было установлено новое современное игровое оборудование на уличных участках. Для проведения физкультурных занятий, игр, соревнований и спортивных праздников на территории детсада оборудована спортивная площадка, установлено спортивное оборудование: гимнастические стенки, лестницы для лазания, кольцоброс, змейки для хождения, яма для прыжков. Техническое и эстетическое состояние оборудования соответствует требованиям безопасности. Ежегодно проводится весенняя санитарная уборка территории, смена песка в песочницах, выборочный ремонт и покраска игрового оборудования, 2 раза в год проводится косьба травы и стрижка кустов.

Проблема безопасности и жизнедеятельности ребенка является главной в работе МБДОУ. Поэтому одной из важнейших задач является охрана жизни и здоровья детей, создание здоровых и безопасных условий труда и организации образовательного процесса (в помещении и на участке детского сада).

Для обеспечения безопасности дошкольное учреждение оборудовано специальными системами: автоматической пожарной сигнализацией (АПС) с речевым оповещением (установлен сигнал системы оповещения и поступления извещения в пожарную часть), первичными средствами пожаротушения, телефонами, двери оборудованы домофонами, установлены камеры видеонаблюдения, установлена кнопка тревожной сигнализации.

В учреждении осуществляется круглосуточный контроль за помещениями и территорией.

Проведена текущая корректировка Паспорта безопасности и Паспорта антитеррористической защищённости учреждения в соответствии с требованиями нормативных документов, а так же приведены в соответствие документы по ГО и ЧС.

В учреждении строго соблюдаются меры безопасности и требования инструкций по охране труда, профилактике детского травматизма, соблюдению правил дорожного движения, по организации охраны жизни и здоровья детей, антитеррористической защищенности, экологической безопасности и гражданской обороны (предупреждение чрезвычайных ситуаций).

С детьми в детском саду проводится цикл занятий по программе Н.Н. Авдеевой, О.Л.Князевой, Р.Б.Стёркиной «Основы безопасности и жизнедеятельности детей дошкольного возраста». В группах оборудованы уголки безопасности (ОБЖ), которые оснащены дидактическим материалом по безопасности жизнедеятельности, пожарной безопасности, правилам дорожного движения.

Управление МБДОУ осуществляется в соответствии с законодательством Российской Федерации на принципах демократичности, открытости, профессионализма.



Непосредственное руководство дошкольным учреждением осуществляет заведующий. Общее руководство - собрание трудового коллектива МБДОУ; руководство педагогической деятельностью – Педагогический совет МБДОУ. При МБДОУ действует Общее родительское собрание.

С целью обеспечения открытости образования, активизации семьи и взаимодействия ее с педагогическим составом в МБДОУ в 2014 году создан **Управляющий совет** - коллегиальный **общественный** орган управления.

Вывод: Все помещения детского сада функционируют по назначению. В детском саду созданы условия для качественного проведения образовательного процесса, в соответствии с требованиями ФГОС.

## **2. Особенности образовательного процесса за 2016-2017 учебный год.**

Целью воспитательно-образовательной работы в нашем детском саду является создание организационно-методических условий для реализации ФГОС ДО, посредством наработки планирующей и регламентирующей документации, лежащей в основе осуществления воспитательно-образовательного процесса в ДОУ.

Большое значение уделяется эффективности педагогического процесса и качеству образования ребенка – воспитанию, обучению и развитию способностей в разных видах деятельности. В основе работы с ребенком лежит педагогика сотрудничества, взаимопонимания и уважения.

Содержание образовательного процесса определяется основной общеобразовательной программой МБДОУ «Детский сад №1 г. Светогорска», которая согласована и принята на педагогическом совете МБДОУ. Программа разработана с учётом требований к структуре образовательной программы дошкольного образования; требований к условиям реализации образовательной программы дошкольного образования (к психолого-педагогическим условиям реализации основной образовательной программы дошкольного образования, к развивающей предметно-пространственной среде, к кадровым и финансовым условиям реализации основной образовательной программы дошкольного образования), с учетом особенностей психофизического развития и возможностей детей на основе примерной основной общеобразовательной программы дошкольного образования, рекомендованной Министерством образования Российской Федерации и ФГОС - Программа «ОТ РОЖДЕНИЯ ДО ШКОЛЫ» под ред. Н. Е. Вераксы, Т. С. Комаровой, М. А.

Основными направлениями деятельности МБДОУ являются:

- Социально-коммуникативное развитие
- Познавательное развитие
- Речевое развитие
- Художественно-эстетическое развитие
- Физическое развитие

Основным требованием ФГОС является интеграция всех образовательных направлений МБДОУ.

Углубленная работа проводится по художественно-эстетическому развитию детей.

**Участие воспитанников в тематических выставках:**

На уровне МБДОУ «Детский сад №1 г. Светогорска»:

- выставка из природного материала «Осенняя фантазия» -80%;
- ноябрьская выставка «Игрушки своими руками»-70%
- новогодняя выставка на тему «Зимняя сказка» -65%;
- мартовская выставка «Волшебный мир театра»- 75%;
- апрельская выставка «Пасхальный сувенир» -60%.

Муниципальные выставки:

- «Я леплю из пластилина» к Всемирному Дню морских млекопитающих -50%;
- «Гаечка» - птица –символ 2017года» -выставка рисунков, поделок, посвященных гаечке-45%;
- выставка поделок из бросового материала-65%.

**Участие воспитанников в конкурсах:**

- гала-концерт международного фестиваля искусств «Вуокса-2016» - 3,9%;
- V открытый фестиваль хореографического искусства «Танцующий мир» в рамках Светогорского фестиваля искусств «Вуокса-2017», посвященного 130-летию города Светогорска-7,9%

**В МБДОУ ведётся кружковая работа:**

- танцевальной кружок «Каблучок» (воспитатель Стецовская Н.С.) - 3,9%;
- театрализованные кружки «Путешествие в сказку» (воспитатель Цыганова Т.И.) -7,9% и «Золотой ключик» (музыкальный руководитель Нечаева Т.Г.) -15,8%;
- кружок по изобразительному искусству «Волшебные листочки» (нетрадиционные методы рисования, воспитатель Лысова Г.Т.) – 12,6;
- клуб заботливых родителей «Учимся красиво говорить» (учитель-логопед Урбонавичене Н.В.) – 16%;
- кружок по ручному труду «Мастерилка» (воспитатель Новикова Н.В.) -12%.

В работе с детьми используются здоровьесберегающие технологии, инновационные развивающие педагогические технологии (ИКТ, биоэнергопластика, игровые технологии, пластилинография, «квест-игра», «арт-терапия», технологии опережающего развития, социально-коммуникативные технологии).

**Условия осуществления образовательного процесса.**

В детском саду функционирует 10 групп, которые посещают 252 ребенка. В детском саду создан действующий Управляющий Совет. За счет спонсорских средств ЗАО «Интернешнл Пейпер» в детском саду произведен ремонт, благодаря которому созданы все необходимые условия для организации и проведения образовательного процесса. Современная предметно-развивающая среда создаёт благоприятные условия для физического, психического и духовно-нравственного развития ребёнка. В детском саду ежегодно улучшается материальное оснащение групповых и специальных помещений.

В мае 2017 года на прогулочных участках детского сада установлено новое современное яркое игровое и спортивное оборудование. Закуплены канцелярские товары и новая методическая литература. В конце августа 2017г. планируется установка игровых комплексов на участках групп.

**В МБДОУ проходят тематические мероприятия:**

- «День знаний» 1 сентября;
- Весенние праздники, посвященные Международному Женскому дню 8 Марта

- Праздник «Масленица» (с участием родители, мамы напекли для детей и гостей горячих блинов);
- «Мы-защитники!»;
- Показ курса первичной подготовки обученной собаки вместе с пограничниками;
- «День матери»;
- Новогодние праздники;
- «Праздник Смеха»;
- «Выпускные вечера» в подготовительных группах.

В МБДОУ «Детский сад №1 г. Светогорска» разработана «Программа развития» на дальнейшее создание предметно-пространственной развивающей среды, направленной на позитивную индивидуализацию и социализацию ребёнка.

### Информатизация образовательного процесса

В детском саду в образовательный процесс вошли информационно-коммуникационные технологии - имеются ноутбуки, мультимедийный проектор, интерактивные доски, столы, игровые панели, копировально-множительная техника и др. В ДОУ функционирует официальный сайт МБДОУ. Документооборот и деловая переписка МБДОУ осуществляется посредством электронной почты, что позволяет организовать устойчивый процесс обмена информацией между МБДОУ, организациями и общественностью.

**Вывод:** Информационная система ДОУ позволяет решать задачи открытости системы образования в детском саду: способствует повышению качества образования ребенка и преемственности в работе с семьей, социокультурными учреждениями города, с общественностью.

Качество предоставляемых образовательных услуг для детей в МБДОУ находится на хорошем уровне (мониторинги, диагностические данные и отзывы родителей воспитанников).

### Освоение ОП ДО (начало учебного 2016 года – сентябрь)

Группа	Возраст	«Социально-коммуникативное развитие», уровень %	«Познавательное развитие», уровень %	«Речевое развитие», уровень %	«Художественно-эстетическое развитие», уровень %	«Физическое развитие», уровень %
Группа №2	ранний	высокий-5% средний-35,3% низкий- 41,2%	высокий-11,8% средний-29,4% низкий- 58,8%	высокий-23,5% средний-17,6% низкий- 58,4%	высокий-29,5% средний-29,5% низкий- 41,2%	высокий-23,5% средний-53% низкий- 23,5%
Группа №3	ранний	высокий-0% средний-18% низкий- 82%	высокий-0% средний-61% низкий- 94%	высокий-0% средний-6% низкий- 94%	высокий-0% средний-6% низкий- 94%	высокий-0% средний-30% низкий- 70%
Группа №9	младший	высокий-9,5% средний-52,4 % низкий- 38,1%	высокий-23,8% средний-47,6% низкий- 28,6%	высокий-19,1% средний-42,8% низкий- 38,1%	высокий-9,5% средний-23,8% низкий- 66,6%	высокий-23,8% средний-52,4% низкий-23,8%
Группа №10	младший	высокий-20% средний-40% низкий- 40%	высокий-32% средний-50% низкий- 18%	высокий-20% средний-40% низкий- 40%	высокий-32% средний-40% низкий- 28%	высокий-25% средний-57% низкий-18 %



Группа №7	средний	высокий-64% средний-36% низкий- 0%	высокий-67,5% средний-32,5% низкий- 0%	высокий-50% средний-50% низкий- 0%	высокий-18% средний-82% низкий-0 %	высокий-64% средний-36% низкий- 0%
Группа №12	средний	высокий-48% средний-52% низкий- 0%	высокий-44% средний-56% низкий- 0%	высокий-60% средний-36% низкий- 4%	высокий-20% средний-76% низкий- 4%	высокий-56% средний-44% низкий-0 %
Группа №8	старшая	высокий-0% средний-100% низкий- 0%	высокий-0% средний-83% низкий- 17%	высокий-0% средний-52% низкий- 42%	высокий-0% средний-50% низкий- 50%	высокий-0% средний-75% низкий- 25%
Группа №11	старший	высокий-4,3% средний-91,4% низкий- 4,3%	высокий-0% средний-60,9% низкий- 39,1%	высокий-0% средний-60,9% низкий- 39,1%	высокий-4,3% средний-78,3% низкий- 17,4%	высокий-8,7% средний-91,3% низкий- 8,7%
Группа №1	подготовительная группа	высокий-32% средний-64,8% низкий- 3,2%	высокий-25,6% средний-71,2% низкий- 3,2%	высокий-12,8% средний-84% низкий- 3,2%	высокий-28,8% средний-68% низкий- 3,2%	высокий-35% средний-40% низкий-25 %
Группа №6	подготовительная группа	высокий-23% средний-77% низкий- 0%	высокий-0% средний-92% низкий- 8%	высокий-0% средний-38% низкий- 62%	высокий-0% средний-46% низкий- 54%	высокий-0% средний-15% низкий- 85%

**Выводы:** проводить индивидуальную работу с воспитанниками, находящимся на низком и среднем уровнях развития (педагогам и родителям). Расширить спектр дополнительных образовательных услуг для детей с целью повышения качества образования ребенка в соответствии с ФГОС.

### Освоение ОП ДО (конец учебного 2017 года – май)

Группа	Возраст	«Социально-коммуникативное развитие», уровень %	«Познавательное развитие», уровень %	«Речевое развитие», уровень %	«Художественно-эстетическое развитие», уровень %	«Физическое развитие», уровень %
Группа №2	ранний	высокий-35% средний-65% низкий- 0%	высокий-40% средний-60% низкий- 0%	высокий-40% средний-60% низкий- 0%	высокий-35% средний-65% низкий- 0%	высокий-45% средний-55% низкий- 0%
Группа №3	ранний	высокий-30% средний-70% низкий- 0%	высокий-35% средний-65% низкий- 0%	высокий-30% средний-70% низкий- 0%	высокий-40% средний-60% низкий- 0%	высокий-40% средний-60% низкий- 0%
Группа №9	младший	высокий-40% средний-60 % низкий- 0%	высокий-35% средний-65% низкий- 0%	высокий-35% средний-65% низкий- 0%	высокий-45% средний-55% низкий- 0%	высокий-52% средний-48% низкий-0%
Группа №10	младший	высокий-30% средний-70% низкий- 0%	высокий-42% средний-58% низкий- 0%	высокий-35% средний-65% низкий- 0%	высокий-40% средний-60% низкий- 0%	высокий-45% средний-55% низкий-0 %
Группа №7	средний	высокий-48% средний-52% низкий- 0%	высокий-40% средний-60% низкий- 0%	высокий-45% средний-55% низкий- 0%	высокий-50% средний-50% низкий-0 %	высокий-49% средний-51% низкий- 0%
Группа №12	средний	высокий-52% средний-48% низкий- 0%	высокий-48% средний-52% низкий- 0%	высокий-70% средний-30% низкий- 0%	высокий-30% средний-70% низкий- 0%	высокий-60% средний-40% низкий-0 %
Группа №8	старшая	высокий-45% средний-55% низкий- 0%	высокий-40% средний-60% низкий- 0%	высокий-45% средний-55% низкий- 0%	высокий-45% средний-55% низкий- 0%	высокий-35% средний-65% низкий- 0%

Группа №11	старший	высокий-40% средний-60% низкий- 0%	высокий-35% средний-65% низкий- 0%	высокий-40% средний-60% низкий- 0%	высокий-47% средний-53% низкий- 0%	высокий-40% средний-60% низкий- 0%
Группа №1	подготовительная группа	высокий-60% средний-40% низкий- 0%	высокий-40% средний-60% низкий- 0%	высокий-30% средний-70% низкий- 0%	высокий-45% средний-55% низкий- 0%	высокий-50% средний-50% низкий-0 %
Группа №6	подготовительная группа	высокий-48% средний-52% низкий- 0%	высокий-40% средний-60% низкий- 0%	высокий-45% средний-55% низкий- 0%	высокий-45% средний-55% низкий- 0%	высокий-40% средний-60% низкий- 0%

**Выводы:** повышать профессионализм и компетентность педагогов, использовать в работе с детьми более эффективные методы обучения, вовлекать родителей в образовательный процесс детского сада.

### 3. Условия осуществления образовательного процесса.

Педагогический коллектив нашего детского сада старается ввести ребенка в мир развития, в образовательную среду с ее духовной, нравственной и культурной реальностью, помочь ему сформироваться как личности в соответствии с его склонностями, задатками, возможностями. Для этого мы создаем благоприятные образовательные условия, хороший микроклимат в коллективе.

Состояние материально-технической базы МБДОУ «Детский сад № 1 г. Светогорска» соответствует современному уровню образования и санитарным нормам.

Педагоги знают специфику организации совместной деятельности взрослого и детей, а также особенности построения образовательной деятельности в процессе организации детских видов деятельности. Организация совместной деятельности взрослого и детей распространялась на проведение режимных моментов и на всю непрерывную образовательную деятельность.

#### Обеспечение образовательного процесса оборудованными учебными кабинетами, объектами для проведения практических занятий, объектами физической культуры и спорта

Группы, кабинеты, залы	Оборудование
<u>Общеразвивающие группы – 8 (всего 401,1 м<sup>2</sup>):</u> <u>группа №1-53,7 м<sup>2</sup></u> ; <u>группа №2-48,2 м<sup>2</sup></u> ; <u>группа №3-49,5 м<sup>2</sup></u> ; <u>группа №7-50,0 м<sup>2</sup></u> ; <u>группа №9-49,3 м<sup>2</sup></u> ; <u>группа №10-50,6 м<sup>2</sup></u> ; <u>группа №-11-50,2 м<sup>2</sup></u> ; <u>группа №12-49,6 м<sup>2</sup></u>	Игровая мебель: «Кухня» (8шт.), «Больница» (8шт.), «Салон красоты» (7шт.), «Магазин» (8шт.), ширмы настольные и напольные (14 шт.), столы и стулья детские, тактильный ящик (2 шт.), стеллажи для хранения игровых материалов (8шт.), шкафы для пособий (8шт.), ковры, горка детская (2шт.), интерактивный стол, интерактивная панель «Солнышко» (2шт.), световой стол для рисования песком (2шт.), дидактические коврики, дидактические игрушки в ассортименте, сушилки для белья детские, коляски детские кукольные, куклы, машинки-каталки, мозаики крупные и мелкие, наборы



	<p>посуды игровые, наборы инструментов, машинки – каталки, пирамидки, матрёшки, объёмные вкладыши, домино, различные разрезные картинки, муляжи овощей и фруктов, кукольные кровати, кукольная мебель, игровые комплекты в ассортименте (костюмы) повар, пожарный, полицейский, моряк, игровые наборы «Доктор», «Няня», «Чистюля», «Бистро», Блоки Дьенеша, Палочки Кюинезера, геометрические пазлы, настольные и настольные конструкторы, кубики, строители, центр для ИЗО (уголок), стеллаж «Книголюб», центры экспериментирования, ноутбук (2шт.), проектор мультимедийный (1шт.), интерактивная доска (2шт.)</p>
<p><u>Группы компенсирующей направленности для детей с тяжелыми нарушениями речи - 2 (всего 99 м<sup>2</sup>):</u>  <u>группа №6-49,4 м<sup>2</sup>,</u>  <u>группа №8-49,6 м<sup>2</sup>.</u></p>	<p>Стеллажи для хранения игровых материалов (2шт.), ноутбук (1шт.), проектор мультимедийный (1шт.), интерактивная доска (1шт.), магнитофон (1шт.), столы и стулья детские, пособия для развития мелкой моторики (пазлы, мозаики, массажные мячи, шнуровки и пр.), наборы посуды игровые, наборы инструментов, машинки – каталки, пирамидки, матрёшки, объёмные вкладыши, домино, различные разрезные картинки, муляжи овощей и фруктов, кукольные кровати, кукольная мебель, игровые комплекты в ассортименте (костюмы)</p>
<p><u>Музыкальный зал (82,4 м<sup>2</sup>)</u></p>	<p>Стулья детские хохлома (50шт.), сухой бассейн, (светлые), стол журнальный (2 шт.), пианино в комплекте со стулом, телевизор большой, музыкальный центр, музыкальные игрушки (бубны, деревянные ложки, погремушки, барабаны, маракасы и т. д.), ноутбук, музыкальный центр, мультимедийный экран, акустическая система со стойками, 4 микрофона компактный микшер, динамический микрофон для музыки, домашнего компьютера, караоке и т.д., детские музыкальные инструменты (бубны, погремушки, барабаны, маракасы, тамбурин, муз. треугольник, канстаньеты, тон-блоки, музыкальная коробочка, румба, бубенцы, тарелка малая, тарелка большая), атрибуты к танцам и играм (платочки, султанчики, вертушки, цветы, балалайки, салюттики, ленты, косынки, самовары, вертушки, деревянные ложки, грибочки и пр.), иллюстрации картины по временам года (портреты композиторов, картины к пособию «Музыкальный букварь», картины к пособию «Логоритмика в</p>

	<p>картинках)), музыкально-дидактические игры (фланелеграф, магнитная доска «Угадай мелодию», «Музыкальное лото», «Узнай и назови», «Музыкальная лесенка», «Повтори звуки», «Три поросёнка», «Волшебный волчок», «Музыкальный паровозик», «Что делают дети», «Пчёлка», «Назови композитора музыки», «Ритмическое лото»), костюмы для музыкального творчества, детские музыкальные игрушки и инструменты для творческого музицирования (шумелки, звенелки, колокольчики, ритмические палочки, пианино, металлофон, аккордеон, баян)</p>
<p><u>Физкультурный зал (53,1 м<sup>2</sup>)</u></p>	<p>Тренажер «Мини-степпер» (5шт.), велотренажер (5шт.), тренажер «Бегущая по волнам» (5шт.), силовой тренажёр (3шт.), беговая дорожка (5шт.), тренажер «Гребля» (5шт.), мини-батут (3шт.)</p> <p>музыкальный центр, стенка гимнастическая детская (8 шт.), маты гимнастические детские (10 шт.), канаты для лазанья детские различные по толщине гладкие и с узлами, щиты баскетбольные навесные (2шт.), навесные мишени, прозрачный и непрозрачный тоннель, дуги для подлезания разной высоты (3шт.), кольцебросы, хопы большие и маленькие, волейбольная сетка, верёвочные лестницы (3 шт.), трапеция, горка-скат на крюках к шведской стенке, качель, гимнастические скамейки (2шт.), набивные мячи 3кг. и 5кг., мячи малые, средние, большие, дорожки (доски, матерчатые коврики, полиэтиленовые дорожки, валики), мешочки с песком, подвесная труба, палки гимнастические, обручи, мягкие модули, скакалки</p>
<p><u>Методический кабинет (16,3 м<sup>2</sup>)</u></p>	<p>Имеется в наличии вся необходимая методическая литература по ФГОС ДО.</p> <p>Электронные ресурсы :</p> <p>1)Интерактивное развивающее пособие для индивидуальных занятий взрослых с детьми. Лого игры. Развитие и тренировка органов речи, дыхательных органов, формирование навыков владения голосом. 3-5 лет. Москва. ООО «Издательство «Экзамен»</p> <p>2) Интерактивное развивающее пособие для индивидуальных и групповых занятий взрослых с детьми. Говорящие картинки. Развитие слухового восприятия улучшение артикуляции</p>

	<p>расширение словарного запаса развития речи. 3-5 лет. Москва. ООО «Издательство «Экзамен»</p> <p>3) Интерактивное развивающее пособие для индивидуальных и групповых занятий взрослых с детьми. Развивающие игры. Слуховое восприятие и анализ речи моторное развитие. Зрительное восприятие математические представления . 5-7 лет. Москва. ООО «Издательство «Экзамен»</p> <p>4) Интерактивное развивающее пособие для индивидуальных и групповых занятий взрослых с детьми. Лого ритмика. Развитие крупной моторик и координации, развитие слухового восприятия и памяти, развитие голосовых функций, чувства ритма, темпа, мелодико-информационной стороны речи. 5-7 лет. Москва. ООО «Издательство «Экзамен»</p> <p>5) Интерактивное развивающее пособие для индивидуальных и групповых занятий взрослых с детьми. Игры для маленького гения. Развитие внимания и памяти. Развитие логических способностей. Знакомство с буквами и цифрами.</p> <p>6) Интерактивное развивающее пособие для индивидуальных и групповых занятий взрослых с детьми. Игры со словами. Развитие внимания, памяти, восприятия, расширение словарного запаса, развитие связной речи. 4-6 лет. Москва. ООО «Издательство «Экзамен»</p>
<p><u>Кабинет учителя-логопеда – 2 (всего 32.2 м<sup>2</sup>)</u></p>	<p>Уголок логопеда с зеркалом (2шт.), зеркало настольное (10шт.), стул на металлокаркасе мягкий, стеллажи для пособий (4шт), шкаф гардеробный (2шт.), столы (4шт.) регулируемые по высоте со стульями детские (8шт.), мольберт, ноутбук, интерактивная доска (1шт.), магнитола, ковер напольный (1шт.), игры и пособия для развития речи.</p>
<p><u>Кабинет психолога (10.1 м<sup>2</sup>)</u></p>	<p>Парты со стульями детские, стеллажи для пособий, рабочее место педагога-психолога (стол, мягкий стул), кресло, магнитофон, сенсорная тропа для ног, тактильная дорожка, дорожки со следами (ног и рук), кресло с гранулами для релаксации, световой стол для рисования песком (1шт.), мольберт, цветные мелки, цветные карандаши, дидактические игрушки.</p>



Развивающая предметно-пространственная среда группы и учреждения выполняет по отношению к детям информационную, стимулирующую и развивающую функцию.

Для полноценной познавательной и двигательной активности детей предусмотрена мобильность и динамичность предметно-пространственной среды, которая предполагает ее разделение на виды деятельности (на практике они определяются педагогами как центры активности /зоны/ и выделяются при помощи различных элементов – передвижные ширмы, стенки и др.). Предусмотрена обязательная смена игрушек, оборудования и прочих материалов.

Все кабинеты оснащены современным оборудованием, обеспечены необходимым учебно-наглядным и дидактическим материалом, техническими средствами обучения.

### **Кадровое обеспечение образовательного процесса**

В учреждении трудится творческий и сплоченный коллектив, в состав которого входят как опытные кадры, так и молодые специалисты.

Педагогический процесс в МБДОУ обеспечивают:

заведующий МБДОУ - 1

заместитель заведующей по воспитательно-методической работе – 1

заместитель заведующего по безопасности – 1

главный бухгалтер – 1

бухгалтер-1

заведующий хозяйством – 1

воспитатели - 20

учителя-логопеды - 2

педагог-психолог - 1

музыкальные руководители – 2

инструктор по физической культуре - 1

В ДОУ работают педагоги с высоким образовательным цензом.

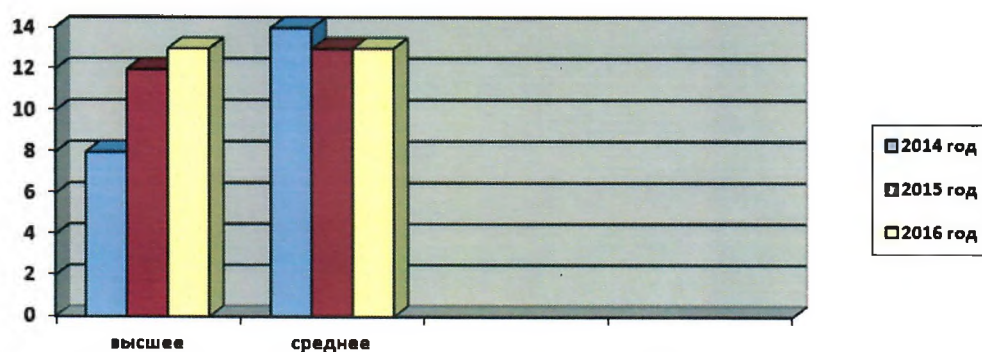
Высшее педагогическое имеют 13 человек, среднее специальное педагогическое 13 человек. Квалификационные категории имеют 11 человек. Из них: 3 человек — высшую квалификационную категорию, 8 человек — первую квалификационную категорию, аттестованы на соответствие занимаемой должности 16 педагогов, на соответствие занимаемой должности аттестован заместитель заведующей по ВМР, заместитель заведующего по безопасности.

В 2016-2017 учебном году детский сад укомплектован кадрами на 100%. Курсы повышения квалификации прошли 25 педагогов, 2 записаны на прохождение курсов.

## Качественный и количественный состав педагогического коллектива

### По образованию:

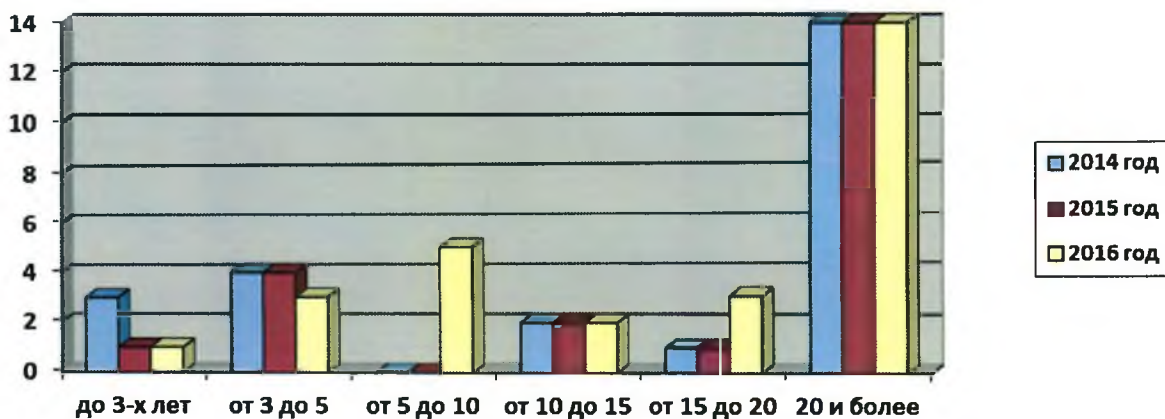
Образование			
	2014год	2015год	2016год
высшее педагогическое	8	12	13
среднее специальное педагогическое	14	13	13



Надо отметить, что все воспитатели постоянно занимаются самообразованием и повышают свою квалификацию на курсах повышения квалификации в ЛОИРО. Двое воспитателей закончили учиться в высших учебных заведениях Ленинградской области и 5 педагогов прошли профессиональную переподготовку на воспитателей.

### По стажу работы:

Стаж работы			
	2014год	2015год	2016год
До 3-х лет	3	1	1
От 3 до 5 лет	4	4	3
От 5 до 10 лет	-	-	5
От 10 до 15лет	2	2	2
От 15 до 20 лет	1	1	3
От 20 и более лет	14	14	12



По категориям:

Категории	
Высшая	3
Первая	8
Соответствие занимаемой должности	16



#### 4. Результаты деятельности МБДОУ

##### 4.1. Состояние здоровья дошкольников

Здоровьесбережение и здоровьесобогащение – важнейшие условия организации педагогического процесса в нашем МБДОУ. Взаимосвязь между родителями и ДОУ на основе единства целей, содержания с применением современных педагогических и здоровьесберегающих технологий в соответствии с требованиями ФГОС, позволяет повысить их активность, побудить их к здоровому образу жизни и использованию адекватных средств оздоровления детей.

Медицинское обслуживание в детском саду осуществляет медсестра Светогорской районной больницы в рамках заключенного договора и должностных полномочий.

Организация питания осуществляется по договорным обязательствам по итогам проведенного конкурса закупок продуктов питания.

Создание условий и соблюдение требований производственной санитарии, гигиеническое воспитание и физкультурно-оздоровительная работа в ДОУ проводится на основе нормативно – правовых документов:

- ФЗ № 52 «О санитарно-эпидемиологическом благополучии населения».
- СанПин «Санитарно-эпидемиологические требования к устройству, содержанию и организации режима работы в дошкольных организациях».



В ДОУ создан комплекс гигиенических, психолого-педагогических и физкультурно-оздоровительных системных мер, обеспечивающих ребенку психическое и физическое благополучие, комфортную моральную и бытовую среду в дошкольном учреждении.

#### Анализ групп здоровья

Группы здоровья	Количество детей		
	2014г.- 2015г. 248 детей	2015г.- 2016г. 250 детей	2016-2017г. 252ребенка
I	38	42	46
II	203	202	199
III	7	6	6
IV	-	-	1

Вывод: из данной таблице видно, что уровень физического развития детей повышается, что связано с улучшением качества физкультурно-оздоровительной работы (упорядочивание режима дня, проведение занятий на свежем воздухе, повышение двигательной активности детей в течение всего дня и др.), построенной с учетом возрастных особенностей детей. Положительные тенденции наблюдаются не только по медицинским показателям, но и в образовательной деятельности детского сада.

#### Анализ посещаемости по группам за 2016-2017 учебный год

Год	Списочный состав	Пропущено 1 реб. по б-ни	Посещаемость в %
2014-2015	220	10,9	89
2015-2016	250	9,2	82
2016-2017	252	9,0	90

Вывод: из приведенных данных можно сделать вывод, что мероприятия, проводимые в детском саду по профилактике и снижению заболеваний, дают свои положительные результаты.

#### Анализ финансово-хозяйственной деятельности

Учреждение постоянно работает над укреплением материально-технической базы. В МБДОУ имеется материально-техническая база, достаточная для реализации основной и дополнительных образовательных программ дошкольного образования:

1. образовательное пространство,
2. развивающая предметно-пространственная среда.

Развивающая предметно-пространственная среда в МБДОУ выполняет образовательную, развивающую, воспитывающую, стимулирующую, организационную, коммуникационную, социализирующую и другие функции. Она направлена на развитие

инициативности, самостоятельности, творческих проявлений ребёнка, имеет характер открытой незамкнутой системы, способной к корректировке и развитию.

В здании МБДОУ расположены 12 групповых помещений, все имеют игровые и спальные комнаты, имеется музыкальный и физкультурный залы, кабинеты узких специалистов (все помещения МБДОУ соответствуют санитарно-эпидемиологическим требованиям), 12 прогулочных участков, спортивная площадка, которые используются для ведения как непосредственно образовательной деятельности, так и образовательной деятельности в режимных моментах. Групповые помещения обеспечены мебелью, игровым оборудованием в достаточном количестве и в соответствии с возрастом детей.

Воспитательно-образовательный процесс имеет информационно-техническое обеспечение: в детском саду есть компьютеры, принтеры, проектор, мультимедийное оборудование (интерактивные доски, интерактивный стол). Имеется выход в интернет, электронная почта, функционирует сайт МБДОУ. Развивающая предметно-пространственная среда корректируется и обновляется в соответствии с комплексно-тематическим планированием, с учетом требований ФГОС ДО.

Можно сделать вывод, что в МБДОУ хорошая материально-техническая база, грамотно организована предметно-развивающая среда.

Ежегодно проводится подготовка в новому учебному году, отопительному сезону, своевременно проводятся измерения изоляции электроустановок, электропроводки, заземляющихся устройств.

Своевременно организуется работа по инвентарному учету имущества МБДОУ, проведена инвентаризация и списание части имущества, пришедших в негодность. Организована работа по обеспечению сохранности имущества.

Сотрудниками и родителями организуется работа по благоустройству территории. Были отремонтированы и покрашены малые формы на участках детского сада, высажены цветы в клумбы. На участках детского сада установлено новое игровое уличное спортивное оборудование.

#### **Задачи:**

1. Продолжать создавать условия по совершенствованию предметно-пространственной образовательной среды в группах с позиции личностно-ориентированной педагогики, учета интересов ребенка.

2. Продолжить сотрудничество с социальными партнёрами в том числе с ЗАО «Интернешнл Пейпер» через организацию совместных праздников, открытых мероприятий, участие в проектах, выставках.

3. Продолжить укрепление материально-технической базы учреждения, благоустройство территории детского сада и оснащение спортивным и игровым оборудованием.

4. Совершенствовать работу по привлечению внебюджетных средств.

5. Реализация программы развития на 2016-2019 гг. МБДОУ «Детский сад № 1 г. Светогорска».

## Финансовые ресурсы МБДОУ и их использование

Финансовые средства Учреждения складываются за счет:

- средств бюджета муниципального образования «Выборгский район» Ленинградской области на основании муниципального задания;
- средств от приносящей доходы деятельности;
- и иных не запрещенных законом доходов.

Учреждение имеет право на получение безвозмездных поступлений, от физических и юридических лиц, в том числе иностранных граждан и (или) иностранных юридических лиц.

Как и все образовательные учреждения, МБДОУ получает бюджетное финансирование, которое распределяется следующим образом:

- оплата труда и начисления на оплату труда
- услуги связи и транспорта;
- приобретение продуктов питания;
- коммунальные услуги и услуги по содержанию имущества
- прочие затраты

(План финансово-хозяйственной деятельности размещен на сайте МБДОУ).

	Оплата труда и начисления на оплату труда (%)	Услуги связи и транспорта (%)	Приобретение продуктов питания (%)	Коммунальные услуги и услуги по содержанию имущества (%)	Прочие затраты (%)
	1	2	3	4	5
2013год	80,8	0,1	12,8	4,1	2,2
2014 год	85,5	0,5	11,7	8,5	6,2
2015год	86,7	0,3	6,5	3,1	5,8
2016год	79,3	0,2	6,8	12,8	0,9

**Поступление родительской платы, тыс. руб.** (расходуется только на приобретение продуктов питания)

	2015 год	2016год
Поступления родительской платы (за год), тыс. руб.	1508,9	1533,6

Благодарим всех участников образовательного процесса (педагогов, воспитанников и родителей) за активное участие в непосредственно - образовательной деятельности, в проводимых для воспитанников мероприятиях и в конкурсном движении на городском, районном и областном уровнях.



Благодарим спонсоров за оказание материальной помощи в ремонте детского сада, за создание комфортной предметно-пространственной развивающей среды, способствующей позитивной и успешной социализации детей дошкольного возраста.

**ПОКАЗАТЕЛИ ДЕЯТЕЛЬНОСТИ  
МБДОУ «Детский сад №1 г. Светогорска» за 2016-2017уч. год**

№ п/п	Показатели	Единица измерения
1.	Образовательная деятельность	
1.1	Общая численность воспитанников, осваивающих образовательную программу дошкольного образования, в том числе:	252 человек
1.1.1	В режиме полного дня (8 - 12 часов)	252 человек
1.1.2	В режиме кратковременного пребывания (3 - 5 часов)	0 человек
1.1.3	В семейной дошкольной группе	0 человек
1.1.4	В форме семейного образования с психолого-педагогическим сопровождением на базе дошкольной образовательной организации	0 человек
1.2	Общая численность воспитанников в возрасте до 3 лет	60 человек
1.3	Общая численность воспитанников в возрасте от 3 до 8 лет	192 человек
1.4	Численность/удельный вес численности воспитанников в общей численности воспитанников, получающих услуги присмотра и ухода:	человек/%
1.4.1	В режиме полного дня (8 - 12 часов)	252 человек 100/%
1.4.2	В режиме продленного дня (12 - 14 часов)	0 человек / 0%
1.4.3	В режиме круглосуточного пребывания	0 человек 0/%
1.5	Численность/удельный вес численности воспитанников с ограниченными возможностями здоровья в общей численности воспитанников, получающих услуги:	27 человек/ 100 %
1.5.1	По коррекции недостатков в физическом и (или) психическом развитии	27 человек/ 100%
1.5.2	По освоению образовательной программы дошкольного образования	27 человек 100/%
1.5.3	По присмотру и уходу	27 человек 100/%
1.6	Средний показатель пропущенных дней при посещении дошкольной образовательной организации по болезни на одного воспитанника	9 дней
1.7	Общая численность педагогических работников, в том числе:	27 человек
1.7.1	Численность/удельный вес численности педагогических работников, имеющих высшее образование	14 человек 52/%
1.7.2	Численность/удельный вес численности педагогических работников, имеющих высшее образование педагогической направленности (профиля)	14 человек 52/%
1.7.3	Численность/удельный вес численности педагогических работников, имеющих среднее профессиональное образование	13 человек 48/%
1.7.4	Численность/удельный вес численности педагогических работников, имеющих среднее профессиональное образование педагогической направленности (профиля)	13 человек/ 48%
1.8	Численность/удельный вес численности педагогических работников, которым по результатам аттестации присвоена квалификационная категория, в общей численности педагогических работников, в том числе:	11 человек 41/%

1.8.1	Высшая	3 человека 11%
1.8.2	Первая	8 человек 30/ %
1.9	Численность/удельный вес численности педагогических работников в общей численности педагогических работников, педагогический стаж работы которых составляет:	человек/ %
1.9.1	До 5 лет	4 человека 15 /%
1.9.2	Свыше 30 лет	4 человека 15 /%
1.10	Численность/удельный вес численности педагогических работников в общей численности педагогических работников в возрасте до 30 лет	3 человека 11 /%
1.11	Численность/удельный вес численности педагогических работников в общей численности педагогических работников в возрасте от 55 лет	10 человека 37/%
1.12	Численность/удельный вес численности педагогических и административно-хозяйственных работников, прошедших за последние 5 лет повышение квалификации/профессиональную переподготовку по профилю педагогической деятельности или иной осуществляемой в образовательной организации деятельности, в общей численности педагогических и административно-хозяйственных работников	27 человек/ 100%
1.13	Численность/удельный вес численности педагогических и административно-хозяйственных работников, прошедших повышение квалификации по применению в образовательном процессе федеральных государственных образовательных стандартов в общей численности педагогических и административно-хозяйственных работников	25 человек/ 93%
1.14	Соотношение "педагогический работник/воспитанник" в дошкольной образовательной организации	человек/человек 10,71%
1.15	Наличие в образовательной организации следующих педагогических работников:	
1.15.1	Музыкального руководителя	да
1.15.2	Инструктора по физической культуре	да
1.15.3	Учителя-логопеда	да
1.15.4	Логопеда	-
1.15.5	Учителя-дефектолога	-
1.15.6	Педагога-психолога	да
2.	Инфраструктура	
2.1	Общая площадь помещений, в которых осуществляется образовательная деятельность, в расчете на одного воспитанника	635,6/252=2,5м <sup>2</sup>
2.2	Площадь помещений для организации дополнительных видов деятельности воспитанников	-
2.3	Наличие физкультурного зала	да
2.4	Наличие музыкального зала	да
2.5	Наличие прогулочных площадок, обеспечивающих физическую активность и разнообразную игровую деятельность воспитанников на прогулке	да